



检测报告

ZQJC 检字（2022）第 0326001 号

项目名称：星河广州 2019NJY-2 地块项目
（小学、幼儿园）工程

委托单位：广州星月湾实业发展有限公司

检测类型：委托检测

编制：_____
复核：_____
审核：_____
签发：_____
签发职位：授权签字人
签发日期：2022 年 04 月 01 日





报 告 声 明

- 一、本公司保证检测的公正性、准确性、科学性和规范性，对检测的数据负责，并对委托单位所提供的样品和技术资料保密。
- 二、本公司的采样程序按国家有关技术标准、技术规范或相应的检验细则的规定执行。本报告只对本次采样/送检样品检测结果负责。
- 三、除客户特别申明并支付样品管理费，所有超过标准规定时效期的样品均不再做留样。
- 四、报告无编制人、复核人、审核人、签发人签名，涂改或未盖本公司检测报告专用章、骑缝章和 CMA 章均无效。
- 五、未经本公司书面同意，不得部分复制报告。
- 六、对检测报告有异议，请于收到检测报告之日起 10 日内向本公司提出，逾期不受理。



一、项目概况

表1 项目信息一览表

委托单位	广州星月湾实业发展有限公司
委托地址	广州市南沙区黄阁镇东湾村
项目名称	星河广州 2019NJY-2 地块项目（小学、幼儿园）工程
采样地址	广州市南沙区黄阁镇
联系信息	联系人：李金明；联系电话：13318780778
检测类别	室内空气
采样时间	2022年03月26日
采样人员	陈实招、凌驰帏、卢辉强、魏猛、吴将维、段韩飞
检测时间	2022年03月26日-2022年03月29日
检测人员	陈实招、凌驰帏、许敏棋、黎彦吕、邓寿媛、黄闵枝、林志发

二、检测依据

表2 检测方法、检出限及主要仪器一览表

类别	项目	检测方法	检出限	主要仪器
室内空气	氨	《室内环境空气质量监测技术规范》 HJ/T 167-2004 附录N 室内空气中氨的测定方法	—	环境氨测量仪 FD216
	甲醛	公共场所卫生检验方法 第2部分：化学污染物 GB/T 18204.2-2014（7.1）	0.01mg/m ³	紫外可见分光光度计 UV-5200
	氨	公共场所卫生检验方法 第2部分：化学污染物 GB/T 18204.2-2014（8.1）	0.01mg/m ³	紫外可见分光光度计 UV-5200
	苯	民用建筑工程室内环境污染控制标准 GB 50325-2020 附录D	0.002mg/m ³	气相色谱仪 GC-2010 Pro
	甲苯	民用建筑工程室内环境污染控制标准 GB 50325-2020 附录D	0.002mg/m ³	气相色谱仪 GC-2010 Pro
	二甲苯	民用建筑工程室内环境污染控制标准 GB 50325-2020 附录D	0.002mg/m ³	气相色谱仪 GC-2010 Pro
	TVOC	民用建筑工程室内环境污染控制标准 GB 50325-2020 附录E	0.002mg/m ³	气相色谱仪 GC-2010 Pro



三、检测结果

表3 室内空气检测结果

单位: mg/m³ (注明除外)

采样位置	检测项目	检测结果	标准限值
幼儿园一层 1#	氡 (Bq/m ³)	29	≤150
	甲醛	0.01	≤0.07
	氨	ND	≤0.15
	苯	ND	≤0.06
	甲苯	0.004	≤0.15
	二甲苯	0.003	≤0.20
	TVOC	0.019	≤0.45
幼儿园一层 2#	氡 (Bq/m ³)	48	≤150
	甲醛	0.03	≤0.07
	氨	ND	≤0.15
	苯	ND	≤0.06
	甲苯	0.004	≤0.15
	二甲苯	ND	≤0.20
	TVOC	0.030	≤0.45
幼儿园一层 3#	氡 (Bq/m ³)	31	≤150
	甲醛	0.02	≤0.07
	氨	ND	≤0.15
	苯	0.002	≤0.06
	甲苯	0.007	≤0.15
	二甲苯	0.003	≤0.20
	TVOC	0.035	≤0.45
幼儿园一层 4#	氡 (Bq/m ³)	41	≤150
	甲醛	0.02	≤0.07
	氨	ND	≤0.15
	苯	0.002	≤0.06
	甲苯	0.006	≤0.15
	二甲苯	0.006	≤0.20
	TVOC	0.090	≤0.45
幼儿园一层 5#	氡 (Bq/m ³)	34	≤150
	甲醛	0.03	≤0.07
	氨	ND	≤0.15
	苯	ND	≤0.06
	甲苯	0.004	≤0.15
	二甲苯	ND	≤0.20
	TVOC	0.057	≤0.45



续上表:

采样位置	检测项目	检测结果	标准限值
幼儿园一层 6#	氡 (Bq/m ³)	65	≤150
	甲醛	0.04	≤0.07
	氨	ND	≤0.15
	苯	0.015	≤0.06
	甲苯	0.037	≤0.15
	二甲苯	0.021	≤0.20
	TVOC	0.149	≤0.45
幼儿园一层 7#	氡 (Bq/m ³)	50	≤150
	甲醛	0.02	≤0.07
	氨	ND	≤0.15
	苯	ND	≤0.06
	甲苯	0.003	≤0.15
	二甲苯	ND	≤0.20
	TVOC	0.056	≤0.45
幼儿园一层 8#	氡 (Bq/m ³)	34	≤150
	甲醛	0.04	≤0.07
	氨	ND	≤0.15
	苯	ND	≤0.06
	甲苯	0.003	≤0.15
	二甲苯	ND	≤0.20
	TVOC	0.018	≤0.45
幼儿园二层 9#	氡 (Bq/m ³)	48	≤150
	甲醛	0.02	≤0.07
	氨	0.01	≤0.15
	苯	ND	≤0.06
	甲苯	0.003	≤0.15
	二甲苯	ND	≤0.20
	TVOC	0.038	≤0.45
幼儿园二层 10#	氡 (Bq/m ³)	35	≤150
	甲醛	0.03	≤0.07
	氨	ND	≤0.15
	苯	ND	≤0.06
	甲苯	0.002	≤0.15
	二甲苯	ND	≤0.20
	TVOC	0.032	≤0.45



续上表:

采样位置	检测项目	检测结果	标准限值
幼儿园二层 11#	氡 (Bq/m ³)	25	≤150
	甲醛	0.07	≤0.07
	氨	ND	≤0.15
	苯	ND	≤0.06
	甲苯	0.003	≤0.15
	二甲苯	ND	≤0.20
	TVOC	0.003	≤0.45
幼儿园二层 12#	氡 (Bq/m ³)	29	≤150
	甲醛	0.01	≤0.07
	氨	ND	≤0.15
	苯	ND	≤0.06
	甲苯	0.003	≤0.15
	二甲苯	ND	≤0.20
	TVOC	0.022	≤0.45
幼儿园二层 13#	氡 (Bq/m ³)	41	≤150
	甲醛	0.02	≤0.07
	氨	0.09	≤0.15
	苯	ND	≤0.06
	甲苯	0.003	≤0.15
	二甲苯	ND	≤0.20
	TVOC	0.073	≤0.45
幼儿园二层 14#	氡 (Bq/m ³)	29	≤150
	甲醛	0.02	≤0.07
	氨	0.06	≤0.15
	苯	ND	≤0.06
	甲苯	0.003	≤0.15
	二甲苯	ND	≤0.20
	TVOC	0.016	≤0.45
幼儿园二层 15#	氡 (Bq/m ³)	39	≤150
	甲醛	0.01	≤0.07
	氨	ND	≤0.15
	苯	ND	≤0.06
	甲苯	0.003	≤0.15
	二甲苯	ND	≤0.20
	TVOC	0.036	≤0.45



续上表:

采样位置	检测项目	检测结果	标准限值
幼儿园二层 16#	氡 (Bq/m ³)	31	≤150
	甲醛	0.02	≤0.07
	氨	0.02	≤0.15
	苯	ND	≤0.06
	甲苯	0.003	≤0.15
	二甲苯	ND	≤0.20
	TVOC	0.066	≤0.45
幼儿园二层 17#	氡 (Bq/m ³)	31	≤150
	甲醛	0.01	≤0.07
	氨	0.04	≤0.15
	苯	ND	≤0.06
	甲苯	0.004	≤0.15
	二甲苯	ND	≤0.20
	TVOC	0.021	≤0.45
幼儿园三层 18#	氡 (Bq/m ³)	24	≤150
	甲醛	0.02	≤0.07
	氨	0.02	≤0.15
	苯	ND	≤0.06
	甲苯	0.003	≤0.15
	二甲苯	ND	≤0.20
	TVOC	0.030	≤0.45
幼儿园三层 19#	氡 (Bq/m ³)	23	≤150
	甲醛	0.02	≤0.07
	氨	0.11	≤0.15
	苯	ND	≤0.06
	甲苯	0.004	≤0.15
	二甲苯	ND	≤0.20
	TVOC	0.014	≤0.45
幼儿园三层 20#	氡 (Bq/m ³)	23	≤150
	甲醛	0.02	≤0.07
	氨	ND	≤0.15
	苯	ND	≤0.06
	甲苯	0.003	≤0.15
	二甲苯	ND	≤0.20
	TVOC	0.059	≤0.45



续上表:

采样位置	检测项目	检测结果	标准限值
幼儿园三层 21#	氡 (Bq/m ³)	45	≤150
	甲醛	0.02	≤0.07
	氨	0.08	≤0.15
	苯	ND	≤0.06
	甲苯	0.004	≤0.15
	二甲苯	ND	≤0.20
	TVOC	0.005	≤0.45
幼儿园三层 22#	氡 (Bq/m ³)	38	≤150
	甲醛	0.03	≤0.07
	氨	ND	≤0.15
	苯	ND	≤0.06
	甲苯	0.003	≤0.15
	二甲苯	ND	≤0.20
	TVOC	0.017	≤0.45
幼儿园三层 23#	氡 (Bq/m ³)	48	≤150
	甲醛	0.02	≤0.07
	氨	ND	≤0.15
	苯	ND	≤0.06
	甲苯	0.003	≤0.15
	二甲苯	ND	≤0.20
	TVOC	0.024	≤0.45
幼儿园三层 24#	氡 (Bq/m ³)	27	≤150
	甲醛	0.03	≤0.07
	氨	ND	≤0.15
	苯	0.003	≤0.06
	甲苯	0.005	≤0.15
	二甲苯	0.003	≤0.20
	TVOC	0.406	≤0.45
幼儿园三层 25#	氡 (Bq/m ³)	21	≤150
	甲醛	ND	≤0.07
	氨	ND	≤0.15
	苯	ND	≤0.06
	甲苯	0.004	≤0.15
	二甲苯	ND	≤0.20
	TVOC	0.024	≤0.45



续上表:

采样位置	检测项目	检测结果	标准限值
幼儿园三层 26#	氡 (Bq/m ³)	31	≤150
	甲醛	0.02	≤0.07
	氨	ND	≤0.15
	苯	ND	≤0.06
	甲苯	ND	≤0.15
	二甲苯	ND	≤0.20
	TVOC	0.035	≤0.45
幼儿园二层 27#	氡 (Bq/m ³)	48	≤150
	甲醛	0.04	≤0.07
	氨	ND	≤0.15
	苯	ND	≤0.06
	甲苯	ND	≤0.15
	二甲苯	ND	≤0.20
	TVOC	0.032	≤0.45
小学一层 28#	氡 (Bq/m ³)	18	≤150
	甲醛	0.03	≤0.07
	氨	ND	≤0.15
	苯	ND	≤0.06
	甲苯	ND	≤0.15
	二甲苯	ND	≤0.20
	TVOC	0.060	≤0.45
小学一层 29#	氡 (Bq/m ³)	48	≤150
	甲醛	0.04	≤0.07
	氨	0.01	≤0.15
	苯	ND	≤0.06
	甲苯	ND	≤0.15
	二甲苯	ND	≤0.20
	TVOC	0.101	≤0.45
小学一层 30#	氡 (Bq/m ³)	26	≤150
	甲醛	0.02	≤0.07
	氨	ND	≤0.15
	苯	ND	≤0.06
	甲苯	ND	≤0.15
	二甲苯	ND	≤0.20
	TVOC	0.070	≤0.45



续上表:

采样位置	检测项目	检测结果	标准限值
小学一层 31#	氡 (Bq/m ³)	38	≤150
	甲醛	0.03	≤0.07
	氨	0.01	≤0.15
	苯	ND	≤0.06
	甲苯	ND	≤0.15
	二甲苯	ND	≤0.20
	TVOC	0.082	≤0.45
小学一层 32#	氡 (Bq/m ³)	21	≤150
	甲醛	0.01	≤0.07
	氨	0.01	≤0.15
	苯	ND	≤0.06
	甲苯	ND	≤0.15
	二甲苯	ND	≤0.20
	TVOC	0.039	≤0.45
小学一层 33#	氡 (Bq/m ³)	51	≤150
	甲醛	0.02	≤0.07
	氨	0.02	≤0.15
	苯	ND	≤0.06
	甲苯	ND	≤0.15
	二甲苯	ND	≤0.20
	TVOC	0.008	≤0.45
小学一层 34#	氡 (Bq/m ³)	22	≤150
	甲醛	0.03	≤0.07
	氨	ND	≤0.15
	苯	0.004	≤0.06
	甲苯	0.004	≤0.15
	二甲苯	0.002	≤0.20
	TVOC	0.195	≤0.45
小学二层 35#	氡 (Bq/m ³)	65	≤150
	甲醛	0.04	≤0.07
	氨	ND	≤0.15
	苯	ND	≤0.06
	甲苯	ND	≤0.15
	二甲苯	ND	≤0.20
	TVOC	0.097	≤0.45



续上表:

采样位置	检测项目	检测结果	标准限值
小学二层 36#	氡 (Bq/m ³)	66	≤150
	甲醛	0.03	≤0.07
	氨	ND	≤0.15
	苯	ND	≤0.06
	甲苯	ND	≤0.15
	二甲苯	ND	≤0.20
	TVOC	0.056	≤0.45
小学二层 37#	氡 (Bq/m ³)	14	≤150
	甲醛	0.02	≤0.07
	氨	ND	≤0.15
	苯	ND	≤0.06
	甲苯	0.002	≤0.15
	二甲苯	ND	≤0.20
	TVOC	0.117	≤0.45
小学二层 38#	氡 (Bq/m ³)	58	≤150
	甲醛	0.02	≤0.07
	氨	ND	≤0.15
	苯	ND	≤0.06
	甲苯	ND	≤0.15
	二甲苯	ND	≤0.20
	TVOC	0.106	≤0.45
小学二层 39#	氡 (Bq/m ³)	14	≤150
	甲醛	ND	≤0.07
	氨	0.01	≤0.15
	苯	ND	≤0.06
	甲苯	0.002	≤0.15
	二甲苯	ND	≤0.20
	TVOC	0.046	≤0.45
小学二层 40#	氡 (Bq/m ³)	17	≤150
	甲醛	0.02	≤0.07
	氨	ND	≤0.15
	苯	ND	≤0.06
	甲苯	ND	≤0.15
	二甲苯	ND	≤0.20
	TVOC	0.199	≤0.45



续上表:

采样位置	检测项目	检测结果	标准限值
小学二层 41#	氡 (Bq/m ³)	53	≤150
	甲醛	ND	≤0.07
	氨	ND	≤0.15
	苯	ND	≤0.06
	甲苯	0.002	≤0.15
	二甲苯	ND	≤0.20
	TVOC	0.113	≤0.45
小学二层 42#	氡 (Bq/m ³)	11	≤150
	甲醛	0.02	≤0.07
	氨	ND	≤0.15
	苯	ND	≤0.06
	甲苯	0.002	≤0.15
	二甲苯	ND	≤0.20
	TVOC	0.058	≤0.45
小学二层 43#	氡 (Bq/m ³)	54	≤150
	甲醛	0.02	≤0.07
	氨	ND	≤0.15
	苯	ND	≤0.06
	甲苯	ND	≤0.15
	二甲苯	ND	≤0.20
	TVOC	0.030	≤0.45
小学二层 44#	氡 (Bq/m ³)	32	≤150
	甲醛	0.03	≤0.07
	氨	ND	≤0.15
	苯	ND	≤0.06
	甲苯	0.003	≤0.15
	二甲苯	ND	≤0.20
	TVOC	0.123	≤0.45
小学二层 45#	氡 (Bq/m ³)	34	≤150
	甲醛	0.02	≤0.07
	氨	ND	≤0.15
	苯	ND	≤0.06
	甲苯	0.003	≤0.15
	二甲苯	ND	≤0.20
	TVOC	0.037	≤0.45



续上表:

采样位置	检测项目	检测结果	标准限值
小学二层 46#	氡 (Bq/m ³)	45	≤150
	甲醛	0.02	≤0.07
	氨	ND	≤0.15
	苯	ND	≤0.06
	甲苯	ND	≤0.15
	二甲苯	ND	≤0.20
	TVOC	0.114	≤0.45
小学二层 47#	氡 (Bq/m ³)	53	≤150
	甲醛	0.02	≤0.07
	氨	ND	≤0.15
	苯	ND	≤0.06
	甲苯	0.006	≤0.15
	二甲苯	ND	≤0.20
	TVOC	0.058	≤0.45
小学二层 48#	氡 (Bq/m ³)	53	≤150
	甲醛	0.02	≤0.07
	氨	ND	≤0.15
	苯	ND	≤0.06
	甲苯	ND	≤0.15
	二甲苯	ND	≤0.20
	TVOC	0.053	≤0.45
小学二层 49#	氡 (Bq/m ³)	43	≤150
	甲醛	0.02	≤0.07
	氨	ND	≤0.15
	苯	ND	≤0.06
	甲苯	ND	≤0.15
	二甲苯	ND	≤0.20
	TVOC	0.079	≤0.45
小学三层 50#	氡 (Bq/m ³)	31	≤150
	甲醛	0.04	≤0.07
	氨	ND	≤0.15
	苯	ND	≤0.06
	甲苯	ND	≤0.15
	二甲苯	ND	≤0.20
	TVOC	0.100	≤0.45



续上表:

采样位置	检测项目	检测结果	标准限值
小学三层 51#	氡 (Bq/m ³)	40	≤150
	甲醛	0.02	≤0.07
	氨	0.07	≤0.15
	苯	ND	≤0.06
	甲苯	ND	≤0.15
	二甲苯	ND	≤0.20
	TVOC	0.050	≤0.45
小学三层 52#	氡 (Bq/m ³)	24	≤150
	甲醛	0.02	≤0.07
	氨	ND	≤0.15
	苯	ND	≤0.06
	甲苯	ND	≤0.15
	二甲苯	ND	≤0.20
	TVOC	0.055	≤0.45
小学三层 53#	氡 (Bq/m ³)	60	≤150
	甲醛	0.02	≤0.07
	氨	ND	≤0.15
	苯	ND	≤0.06
	甲苯	ND	≤0.15
	二甲苯	ND	≤0.20
	TVOC	0.046	≤0.45
小学三层 54#	氡 (Bq/m ³)	30	≤150
	甲醛	0.02	≤0.07
	氨	0.04	≤0.15
	苯	0.023	≤0.06
	甲苯	0.053	≤0.15
	二甲苯	0.027	≤0.20
	TVOC	0.024	≤0.45
小学三层 55#	氡 (Bq/m ³)	58	≤150
	甲醛	0.05	≤0.07
	氨	ND	≤0.15
	苯	ND	≤0.06
	甲苯	0.003	≤0.15
	二甲苯	ND	≤0.20
	TVOC	0.074	≤0.45



续上表:

采样位置	检测项目	检测结果	标准限值
小学三层 56#	氡 (Bq/m ³)	38	≤150
	甲醛	0.05	≤0.07
	氨	ND	≤0.15
	苯	ND	≤0.06
	甲苯	ND	≤0.15
	二甲苯	ND	≤0.20
	TVOC	0.025	≤0.45
小学三层 57#	氡 (Bq/m ³)	59	≤150
	甲醛	0.04	≤0.07
	氨	ND	≤0.15
	苯	ND	≤0.06
	甲苯	ND	≤0.15
	二甲苯	ND	≤0.20
	TVOC	0.096	≤0.45
小学三层 58#	氡 (Bq/m ³)	34	≤150
	甲醛	0.02	≤0.07
	氨	ND	≤0.15
	苯	ND	≤0.06
	甲苯	ND	≤0.15
	二甲苯	ND	≤0.20
	TVOC	0.039	≤0.45
小学三层 59#	氡 (Bq/m ³)	50	≤150
	甲醛	0.02	≤0.07
	氨	0.02	≤0.15
	苯	ND	≤0.06
	甲苯	ND	≤0.15
	二甲苯	ND	≤0.20
	TVOC	0.110	≤0.45
小学三层 60#	氡 (Bq/m ³)	16	≤150
	甲醛	0.03	≤0.07
	氨	ND	≤0.15
	苯	ND	≤0.06
	甲苯	ND	≤0.15
	二甲苯	ND	≤0.20
	TVOC	0.171	≤0.45



续上表:

采样位置	检测项目	检测结果	标准限值
小学三层 61#	氡 (Bq/m ³)	51	≤150
	甲醛	0.06	≤0.07
	氨	0.02	≤0.15
	苯	ND	≤0.06
	甲苯	ND	≤0.15
	二甲苯	ND	≤0.20
	TVOC	0.048	≤0.45
小学三层 62#	氡 (Bq/m ³)	59	≤150
	甲醛	0.06	≤0.07
	氨	0.06	≤0.15
	苯	ND	≤0.06
	甲苯	ND	≤0.15
	二甲苯	ND	≤0.20
	TVOC	0.151	≤0.45
小学三层 63#	氡 (Bq/m ³)	19	≤150
	甲醛	0.03	≤0.07
	氨	0.06	≤0.15
	苯	ND	≤0.06
	甲苯	ND	≤0.15
	二甲苯	ND	≤0.20
	TVOC	0.090	≤0.45
小学三层 64#	氡 (Bq/m ³)	31	≤150
	甲醛	0.03	≤0.07
	氨	0.08	≤0.15
	苯	ND	≤0.06
	甲苯	ND	≤0.15
	二甲苯	ND	≤0.20
	TVOC	0.095	≤0.45
小学四层 65#	氡 (Bq/m ³)	42	≤150
	甲醛	0.02	≤0.07
	氨	ND	≤0.15
	苯	ND	≤0.06
	甲苯	ND	≤0.15
	二甲苯	ND	≤0.20
	TVOC	0.172	≤0.45



续上表:

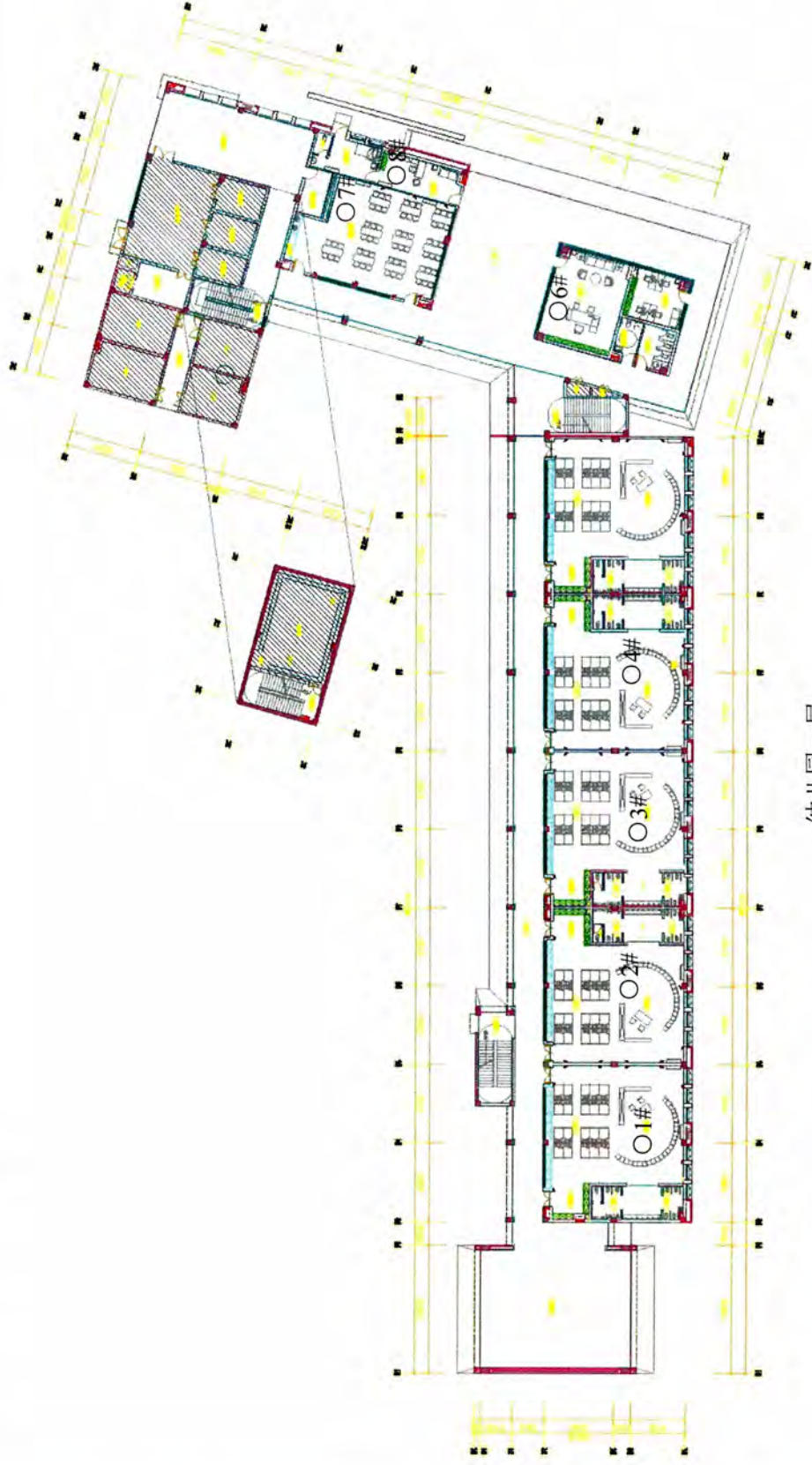
采样位置	检测项目	检测结果	标准限值
小学四层 66#	氡 (Bq/m ³)	38	≤150
	甲醛	0.03	≤0.07
	氨	0.02	≤0.15
	苯	ND	≤0.06
	甲苯	ND	≤0.15
	二甲苯	ND	≤0.20
	TVOC	0.132	≤0.45
小学四层 67#	氡 (Bq/m ³)	28	≤150
	甲醛	0.04	≤0.07
	氨	ND	≤0.15
	苯	ND	≤0.06
	甲苯	0.003	≤0.15
	二甲苯	ND	≤0.20
	TVOC	0.100	≤0.45
小学四层 68#	氡 (Bq/m ³)	25	≤150
	甲醛	0.06	≤0.07
	氨	ND	≤0.15
	苯	ND	≤0.06
	甲苯	0.004	≤0.15
	二甲苯	ND	≤0.20
	TVOC	0.204	≤0.45
小学四层 69#	氡 (Bq/m ³)	22	≤150
	甲醛	0.04	≤0.07
	氨	ND	≤0.15
	苯	0.003	≤0.06
	甲苯	0.015	≤0.15
	二甲苯	0.013	≤0.20
	TVOC	0.162	≤0.45
小学四层 70#	氡 (Bq/m ³)	57	≤150
	甲醛	0.03	≤0.07
	氨	ND	≤0.15
	苯	ND	≤0.06
	甲苯	0.005	≤0.15
	二甲苯	ND	≤0.20
	TVOC	0.148	≤0.45

备注: 1、检测结果(除氡外)均指室内污染物浓度测量值扣除室外上风向空气中污染物浓度测量值(本底值)后的测量值;
2、“ND”表示检测结果低于检出限,其检出限详见表2;
3、标准限值执行《民用建筑工程室内环境污染控制标准》(GB 50325-2020)表6.0.4民用建筑室内环境污染物浓度限量(I类民用建筑工程)。

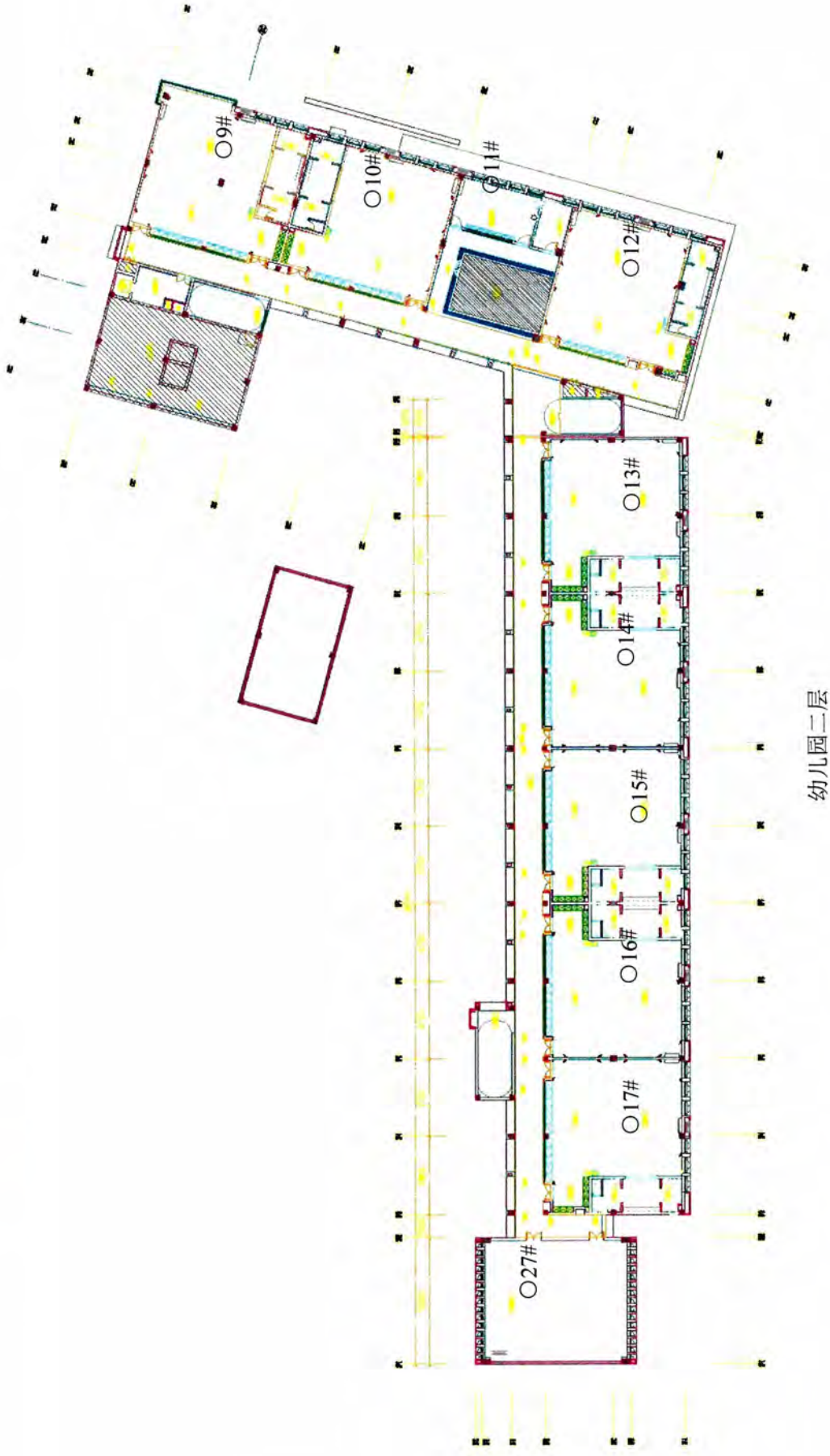


附：检测位置平面示意图

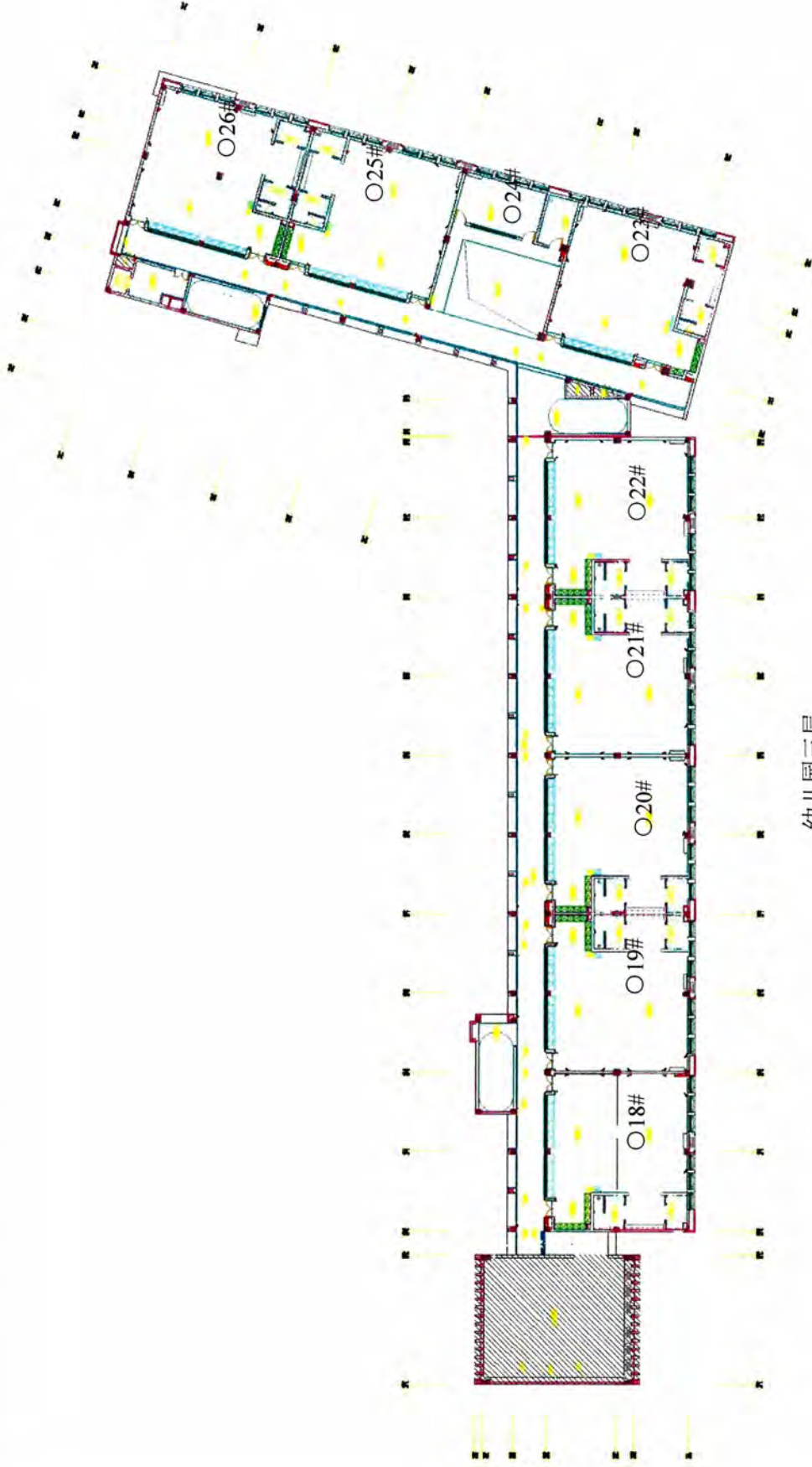
北 ↑



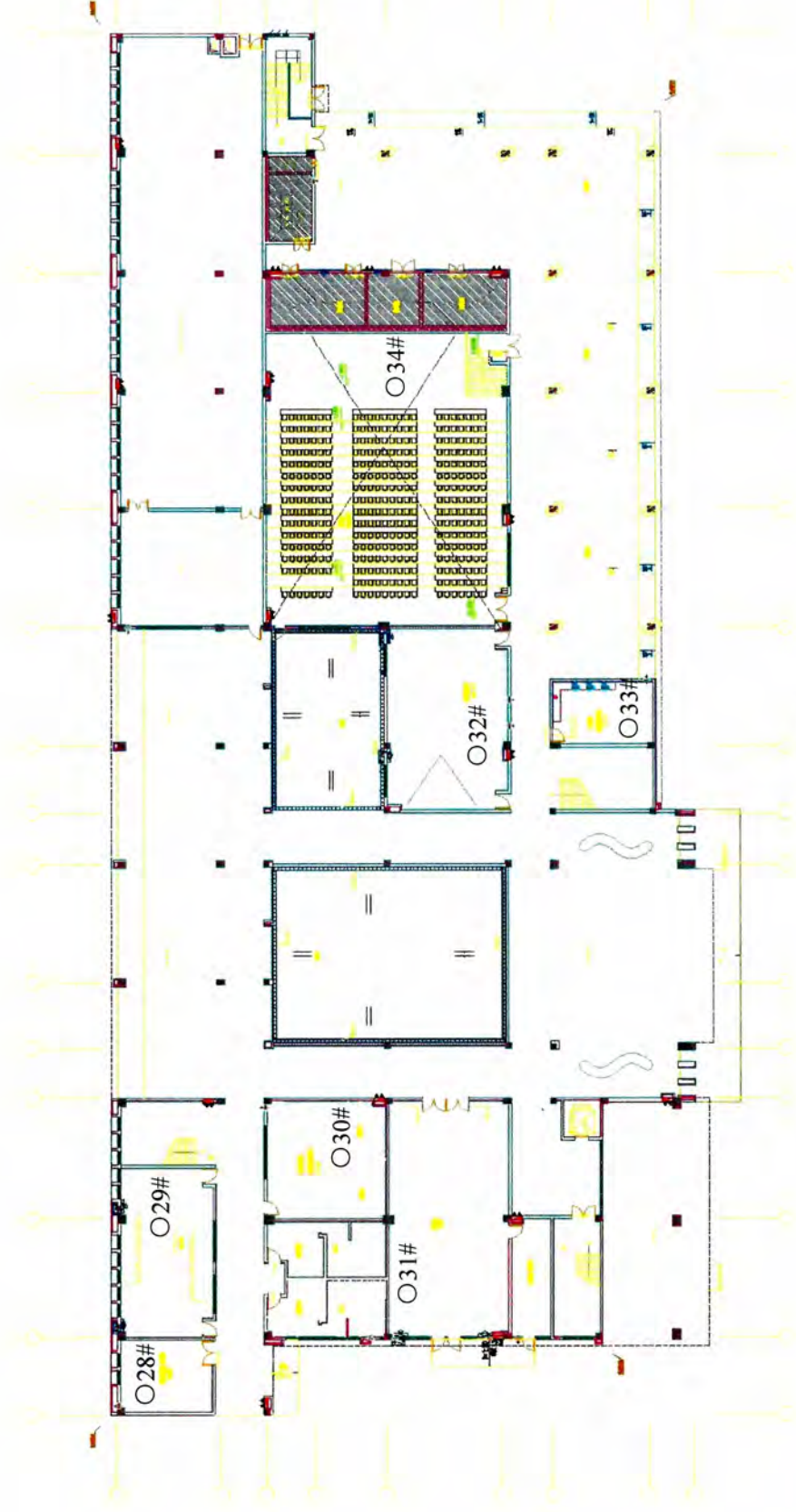
幼儿园一层



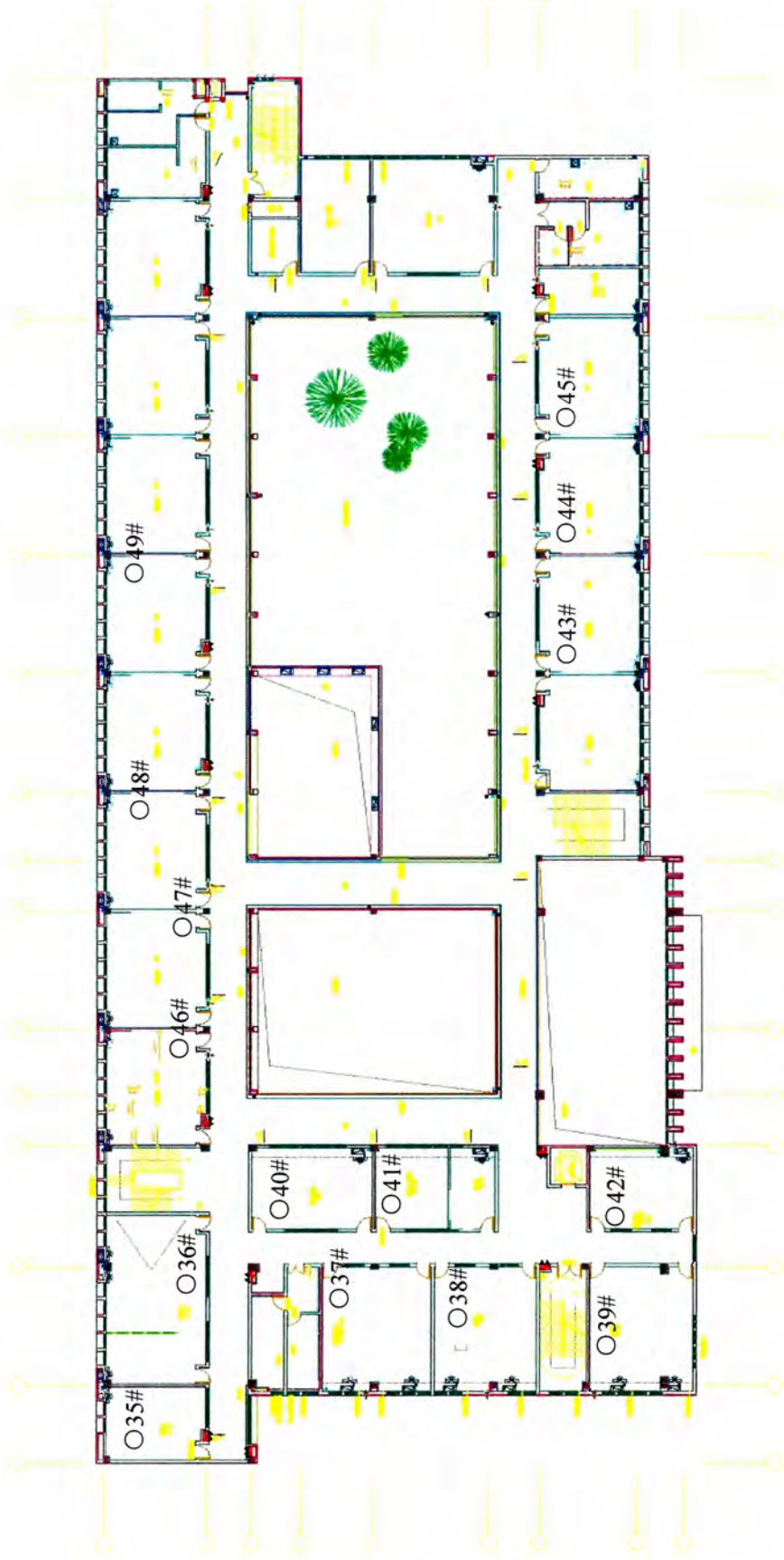
幼儿园二层



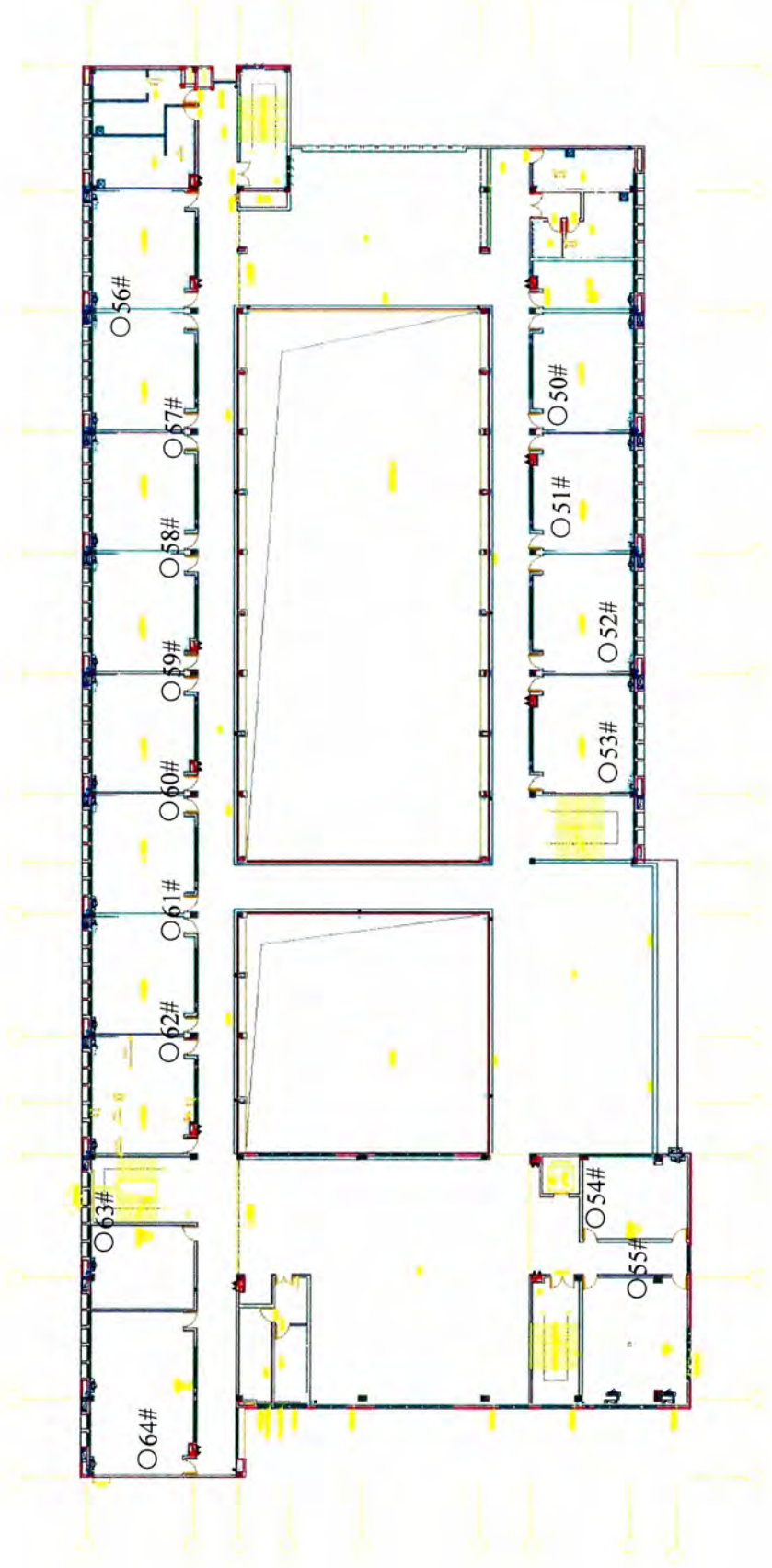
幼儿园三层



小学一层



小学二层



小学三层



图例:

○ 表示室内空气检测点位

— 报告结束 —